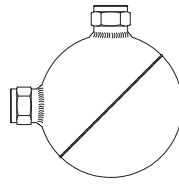


Purgeur à flotteur

**Purgeur à flotteur
PN16**

- à manchons taraudés

(Fig. 629....2)


 Acier inoxydable
 Fig. 629

Page 2

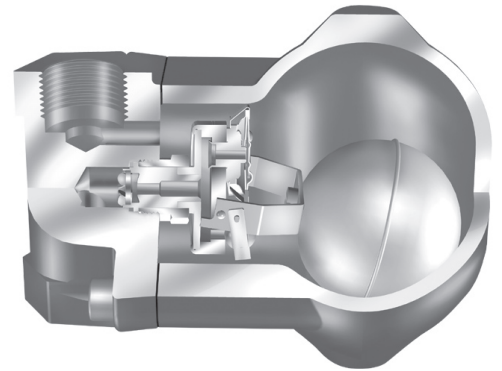
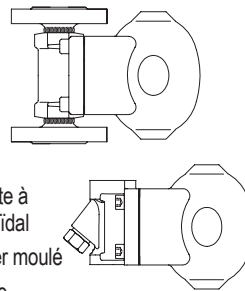


Fig. 634....2

CONA® SC
**Purgeur à flotteur
à évent thermostatique
PN16 / PN25 / PN40**

- à brides
- à manchons taraudés
- à manchons à souder
- à embouts à souder

 (Fig. 634....1)
 (Fig. 634....2)
 (Fig. 634....3)
 (Fig. 634....4)

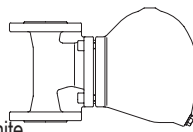
 Acier forgé/Fonte à
graphite sphéroïdal
 Acier forgé/Acier moulé
 Acier inoxydable
 Fig. 634


Page 4

CONA® SC Plus
**Purgeur à flotteur
à évent thermostatique
PN16 / PN40**

- à brides
- à manchons taraudés

 (Fig. 635....1)
 (Fig. 635....2)

 Fonte grise
 Fonte à graphite
sphéroïdal
 Acier forgé
 Acier inoxydable
 Fig. 635


Page 6

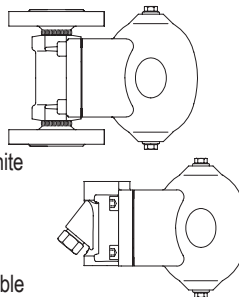
CONA® SC
**Purgeur à flotteur fermé purge d'eau sur gaz
et air comprimé**

 (selon les directives concernant les appareils de
pression 97/23/EC groupe de fluid 2)

PN16 / PN25 / PN40

- à brides
- à manchons taraudés
- à manchons à souder
- à embouts à souder

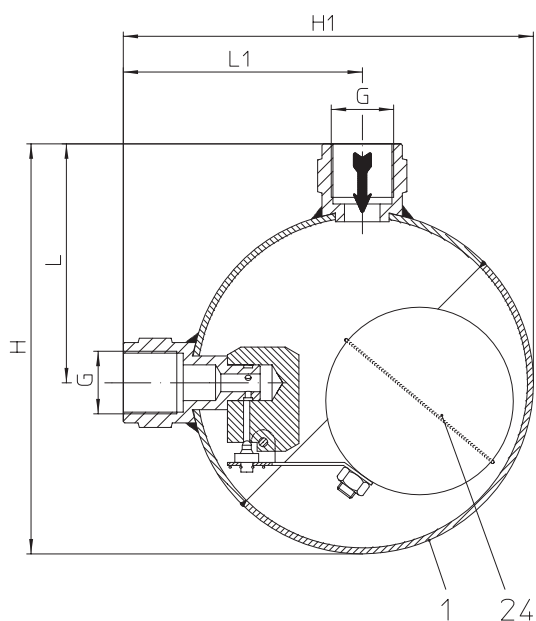
 (Fig. 636....1)
 (Fig. 636....2)
 (Fig. 636....3)
 (Fig. 636....4)

 Acier forgé/
Fonte à graphite
sphéroïdal
 Acier forgé/
Acier moulé
 Acier inoxydable
 Fig. 636


Page 8

Caractéristiques:

- Purge immédiate à température de saturation, sans retenue des condensats
- Event intégré (sauf Fig. 629/636)
- Construction robuste améliorant la résistance aux coups de bélier
- Clapet anti-retour incorporé (sauf Fig. 629/635)
- Raccordements possibles pour tube d'équilibrage ou tube anti-bouchon de vapeur (sauf Fig. 629)
- Montage horizontale ou verticale modifiable sur site par simple dépose du couvercle et rotation du mécanisme interne en observant les instructions correspondantes (sauf Fig. 629)
- Entretien simplifié grâce au mécanisme vissé remplaçable sans dépose du purgeur (sauf Fig. 629)

Purgeur à flotteur (Acier inoxydable)


- Purgeur à flotteur fermé dont le fonctionnement repose sur la régulation de niveau de condensat
- Purge immédiate du condensat
- Position de montage standard: - verticale, raccordement équerre
- Corps: exécution soudée

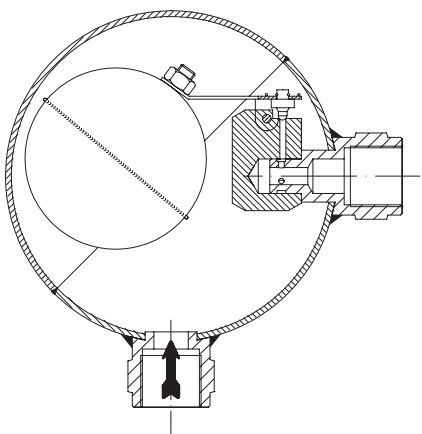
Limites d'utilisation

| Fig. 52.629 | PN16 Corps: 1.4301 | |
|--|--------------------|-----|
| Pression de service PS (bar(eff)) | 5 | 13 |
| Température d'entrée TS (°C) | 300 | |
| Pression différentielle admissible ΔPMX (bar): | 5 | 13 |
| pour type: | R5 | R13 |

Types de raccordement

| | |
|-------------------------|---|
| Manchons taraudés2 | Raccords taraudés Rp- et NPT selon DIN EN 10226-1 |
|-------------------------|---|

Fig. 629....2 à manchons taraudés



Peut être utilisé comme purgeur de gaz sur réseaux liquides par le bas (cf. Fig. 656)

| Dimensions et poids | | Types de raccordement | |
|---------------------|-----------------|-----------------------|--|
| | | Manchons taraudés | |
| Diamètre nominal | (mm) (pouce) | 15 1/2 | |
| L* | (mm) | 80 | |
| L1* | (mm) | 80 | |
| H | (mm) | 138 | |
| H1 | (mm) | 138 | |
| Poids env. | (kg) | 0,9 | |

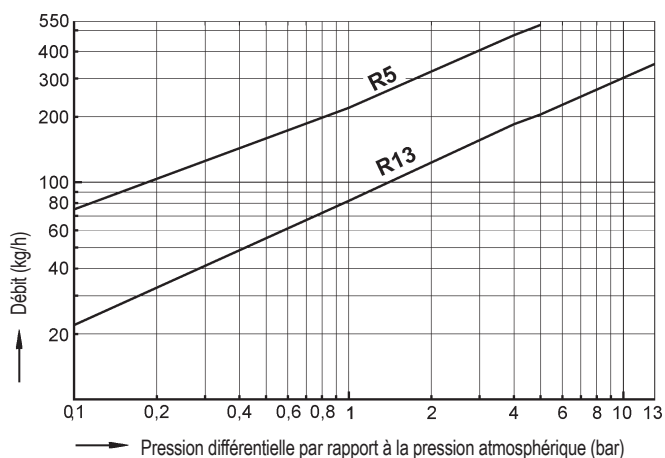
* Longueur face à face selon fiche technique du catalogue ou demande du client (selon faisabilité, à confirmer)

Nomenclature

| Pos. | Désignation | Fig. 52.629 |
|------|---------------------|---------------------|
| 1 | Corps | X5CrNi18-10, 1.4301 |
| 24 | Organe de fermeture | X5CrNi18-10, 1.4301 |

Il faut tenir compte des indications et des restrictions de la réglementation technique!

Les instructions de service peuvent être demandées par téléphone au +49 (0)5207 / 994-0 ou par télécopie au +49 (0)5207 / 994-158 ou -159.

Diagramme de débit


Ce diagramme montre le débit maxi. d'eau chaude du purgeur à flotteur fermé.

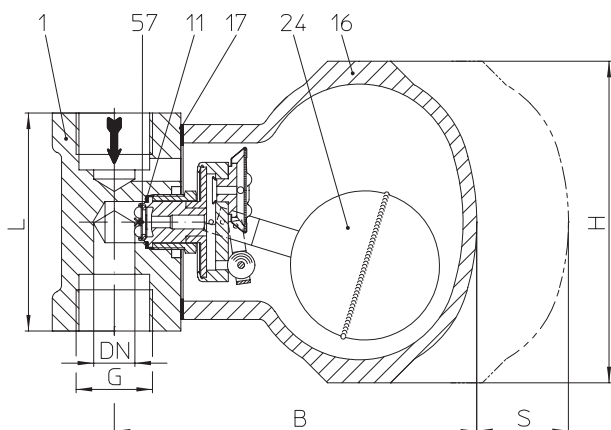
Purgeur à flotteur (Acier forgé/Fonte à graphite sphéroïdal, Acier forgé/Acier moulé, Acier inoxydable)


Fig. 634...2 (PN16/25) à manchons taraudés - montage vertical

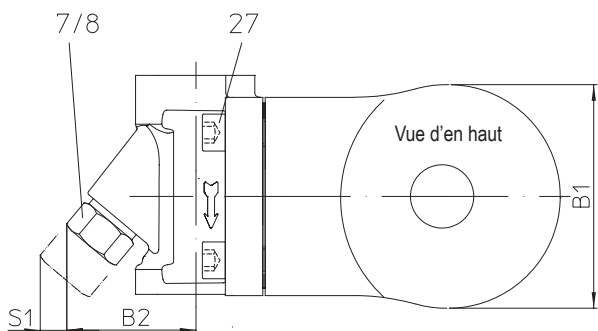
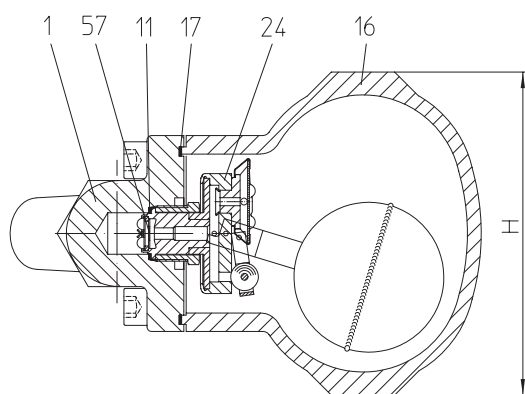


Fig. 634...2 (PN 40) à manchons taraudés - montage horizontale

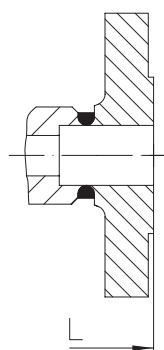


Fig. 634...1 à brides

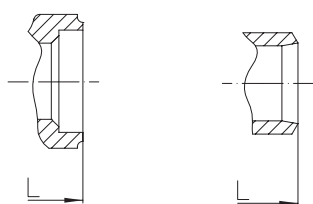


Fig. 634...3 à manchons à souder

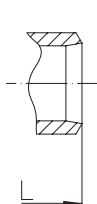


Fig. 634...4 à embouts à souder

- Purgeur à flotteur fermé dont le fonctionnement repose sur la régulation de niveau de condensat
- En complément du flotteur, la capsule thermostatique à membrane évacue l'air au démarrage et en régime établi (pour condensat en températures $\geq 100^{\circ}\text{C}$)
- Purge immédiate du condensat à température de saturation
- Purge de débits importants de condensat même sous faibles pressions différentielles
- PN16 / 25 sans filtre - Fig. 634
PN40 avec filtre Y - Fig. 634 (Y)
- Position de montage standard: - verticale
- Autre position de montage: - horizontale avec arrivée par la droite ou par la gauche (à préciser à la commande) Consulter également la fiche: "Informations concernant les différentes positions de montage"
- Corps avec couvercle à bride
- Clapet anti-retour incorporé
- Entretien simplifié grâce au mécanisme vissé remplaçable sans dépose du purgeur
- Montage horizontale ou verticale modifiable sur site par simple dépose du couvercle et rotation du mécanisme interne en observant les instructions correspondantes
- Options: - Bouchon de couvercle (Pos. 47)
- Bouchon de purge (Pos. 50)
- Robinet de purge à commande manuelle (Pos. 51)
- Robinet à tournant sphérique pour fonction: robinet de purge (Pos. 56)

Limites d'utilisation

| Fig. 42.634 | PN16 Corps: 1.0460 / Couvercle: EN-JS1049 | |
|--|---|----|
| Pression de service PS (bar(eff)) | 4 | 14 |
| Température d'entrée TS ($^{\circ}\text{C}$) | 300 | |

| | | |
|--|----|-----|
| Pression différentielle admissible ΔPMX (bar): | 4 | 14 |
| pour type: | R4 | R14 |

| Fig. 44.634 | PN25 Corps: 1.0460 / Couvercle: 1.0619+N | | |
|--|--|----|----|
| Pression de service PS (bar(eff)) | 4 | 14 | 21 |
| Température d'entrée TS ($^{\circ}\text{C}$) | 400 | | |

| | | | |
|--|----|-----|-----|
| Pression différentielle admissible ΔPMX (bar): | 4 | 14 | 21 |
| pour type: | R4 | R14 | R21 |

| Fig. 45.634 | PN40 Corps: 1.0460 / Couvercle: 1.0619+N | | | |
|--|--|----|----|------|
| Pression de service PS (bar(eff)) | 4 | 14 | 21 | 28,3 |
| Température d'entrée TS ($^{\circ}\text{C}$) | 400 | | | |

| | | | | |
|--|----|-----|-----|-----|
| Pression différentielle admissible ΔPMX (bar): | 4 | 14 | 21 | 32 |
| pour type: | R4 | R14 | R21 | R32 |

| Fig. 54.634 | PN25 Corps: 1.4541 / Couvercle: 1.4308 | | |
|--|--|----|----|
| Pression de service PS (bar(eff)) | 4 | 14 | 21 |
| Température d'entrée TS ($^{\circ}\text{C}$) | 300 | | |

| | | | |
|--|----|-----|-----|
| Pression différentielle admissible ΔPMX (bar): | 4 | 14 | 21 |
| pour type: | R4 | R14 | R21 |

| Fig. 55.634 | PN40 Corps: 1.4541 / Couvercle: 1.4308 | | | |
|--|--|----|----|------|
| Pression de service PS (bar(eff)) | 4 | 14 | 21 | 27,6 |
| Température d'entrée TS ($^{\circ}\text{C}$) | 300 | | | 250 |

| | | | | |
|--|----|-----|-----|-----|
| Pression différentielle admissible ΔPMX (bar): | 4 | 14 | 21 | 32 |
| pour type: | R4 | R14 | R21 | R32 |

Types de raccordement

| | |
|-------------------------|---|
| Brides1 | PN16 / PN25 / PN40 selon DIN 2501 |
| Manchons taraudés2 | Raccords taraudés Rp- et NPT selon DIN EN 10226-1 |
| Manchons à souder3 | selon DIN EN 12760 |
| Embouts à souder4 | selon DIN EN 12627 |

Autres types de raccordement sur demande.

Pour ANSI consulter la fiche technique CONA®S-ANSI

| Dimensions et poids | | Types de raccordement | | | | | | | | |
|---------------------|-----------------|-----------------------|-----------|---------|--|-----------|---------|------------------|-----------|-----------|
| | | Brides | | | Manchons taraudés Manchons à souder | | | Embouts à souder | | |
| Diamètre nominal | (mm) (pouce) | 15 1/2 | 20 3/4 | 25 1 | 15 1/2 | 20 3/4 | 25 1 | 15 1/2 | 20 3/4 | 25 1 |
| L* | (mm) | 150 | 150 | 160 | 95 | 95 | 95 | 200 (250) | 200 (250) | 200 (250) |
| H | (mm) | 140 | 140 | 140 | 140 | 140 | 140 | 140 | 140 | 140 |
| B | (mm) | 155 | 155 | 155 | 155 | 155 | 155 | 155 | 155 | 155 |
| B1 | (mm) | 97 | 97 | 97 | 97 | 97 | 97 | 97 | 97 | 97 |
| B2 | (mm) | 53 | 53 | 53 | 53 | 53 | 53 | 53 | 53 | 53 |
| S | (mm) | 120 | 120 | 120 | 120 | 120 | 120 | 120 | 120 | 120 |
| S1 | (mm) | 10 | 10 | 10 | 10 | 10 | 10 | 10 | 10 | 10 |
| Poids env. | (kg) | 6,7 | 6,9 | 7,1 | 4,7 | 4,9 | 5,1 | 5,1 | 5,4 | 5,8 |

Dimensions standard des brides voir page 11.

* Longueur face à face selon fiche technique du catalogue ou demande du client (selon faisabilité, à confirmer)

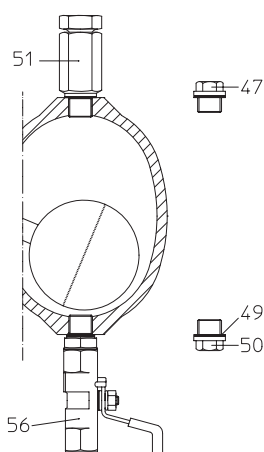
Nomenclature

| Pos. | Désignation | Fig. 42.634 | Fig. 44.634 | Fig. 45.634 | Fig. 54.634 | Fig. 55.634 |
|------|--|---------------------------------------|---------------------|-----------------------|-----------------------|-----------------------|
| 1 | Corps | P250 GH, 1.0460 | | | X6CrNiTi18-10, 1.4541 | |
| 7 | Tamis de filtre (crépine) * | -- | | X5CrNi18-10, 1.4301 | -- | X5CrNi18-10, 1.4301 |
| 8 | Bouchon de filtre * | -- | | X6CrNiTi18-10, 1.4541 | -- | X6CrNiTi18-10, 1.4541 |
| 11 | Joint d'étanchéité * | A4 | | | X6CrNiTi18-10, 1.4541 | |
| 16 | Couvercle | EN-GJS-400-18U-LT, EN-JS1049 | GP240GH+N, 1.0619+N | | GX5CrNi19-10, 1.4308 | |
| 17 | Joint plat * | GRAPHIT (avec feuilles en acier CrNi) | | | | |
| 24 | Organe de fermeture / Capsule à membrane * | X5CrNi18-10, 1.4301 / Hastelloy | | | | |
| 27 | Vis à tête cylindrique | A2-70 | | 21CrMoV 5-7, 1.7709 | A2-70 | |
| 47 | Bouchon de couvercle (M14x1,5) | C35E, 1.1181 | | | X6CrNiTi18-10, 1.4541 | |
| 49 | Joint d'étanchéité * | A4 | | | X6CrNiTi18-10, 1.4541 | |
| 50 | Bouchon de purge (M14x1,5) * | 21CrMoV 5-7, 1.7709 | | | X6CrNiTi18-10, 1.4541 | |
| 51 | Robinet de purge à commande manuelle * | C35E, 1.1181 | | | | |
| 56 | Robinet à tournant sphérique pour fonction: robinet de purge * | GX5CrNiMo19-11-2, 1.4408 | | | | |
| 57 | Clapet anti-retour incorporé | X5CrNi18-10, 1.4301 | | | | |

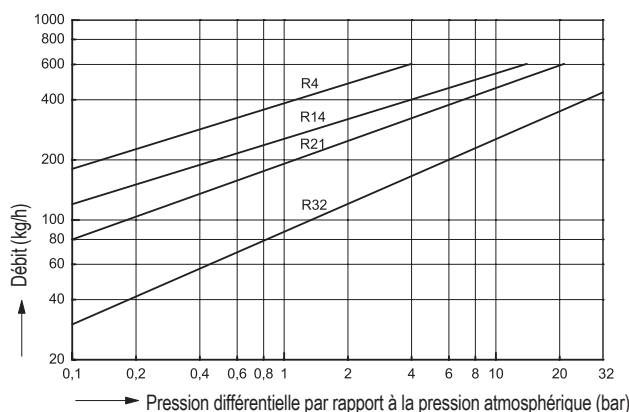
* Pièce de rechange

Il faut tenir compte des indications et des restrictions de la réglementation technique!

Les instructions de service peuvent être demandées par téléphone au +49 (0)5207 / 994-0 ou par télécopie au +49 (0)5207 / 994-158 ou -159.

Options


Robinet à tournant sphérique pour fonction: robinet de purge (limité jusqu'à 16 bar, 210°C)

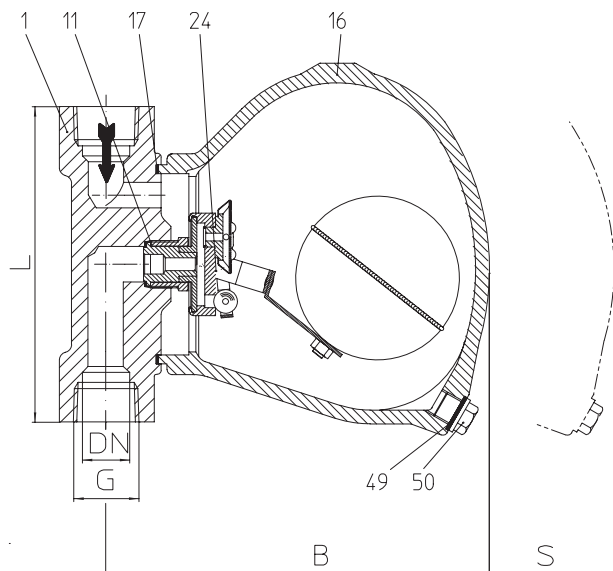
Diagramme de débit


Ce diagramme montre le débit maxi. d'eau chaude du purgeur à flotteur fermé.

 Le débit de passage total d'eau froide s'élève à:
 Débit de passage du diagramme x Facteur 1,2 + débit d'eau froide de l'organe de fermeture (voir Tableau)

Débit d'eau froide additionnel de l'organe de fermeture au démarrage

| Δp en bar | 1 | 2 | 3 | 4 | 5 | 6 | 8 | 10 | 21 |
|-----------------------|-----|-----|-----|-----|-----|-----|-----|-----|-----|
| Q (env. 20°C) in kg/h | 280 | 360 | 440 | 490 | 550 | 590 | 640 | 710 | 990 |

Purgeur à flotteur (Fonte grise, Fonte à graphite sphéroïdal, Acier forgé, Acier inoxydable)


- Purgeur à flotteur fermé dont le fonctionnement repose sur la régulation de niveau de condensat
- En complément du flotteur, la capsule thermostatique à membrane évacue l'air au démarrage et en régime établi (pour condensat en températures $\geq 100^{\circ}\text{C}$)
- Purge immédiate du condensat à température de saturation
- Purge de débits importants de condensat même sous faibles pressions différentielles
- Position de montage standard: - verticale
- Autre position de montage: - horizontale avec arrivée par la droite ou par la gauche (à préciser à la commande) Consulter également la fiche: "Informations concernant les différentes positions de montage"
- Corps avec couvercle à bride
- Entretien simplifié grâce au mécanisme vissé remplaçable sans dépose du purgeur
- Montage horizontale ou vertical modifiable sur site par simple dépose du couvercle et rotation du mécanisme interne en observant les instructions correspondantes
- Options: - Purge de point haut - (pos. 51) ou de point bas (pos. 46) à commande manuelle

Limites d'utilisation

| Fig. 12.635 | PN16 Corps: EN-JL1040 / Couvercle: EN-JL1040 | | |
|--|--|-----|------|
| Pression de service PS (bar(eff)) | 12,8 | 9,6 | |
| Température d'entrée TS ($^{\circ}\text{C}$) | 200 | 300 | |
| Pression différentielle admissible ΔPMX (bar): | 5 | 10 | (14) |
| | pour type: | R5 | R10 |

| Fig. 25.635 | PN40 Corps: EN-JS1049 / Couvercle: EN-JS1049 | | |
|--|--|----|-----|
| Pression de service PS (bar(eff)) | 14 | | |
| Température d'entrée TS ($^{\circ}\text{C}$) | 350 | | |
| Pression différentielle admissible ΔPMX (bar): | 5 | 10 | 14 |
| | pour type: | R5 | R10 |

| Fig. 45.635 | PN40 Corps: 1.0460 / Couvercle: 1.0619+N | | |
|--|--|----|-----|
| Pression de service PS (bar(eff)) | 14 | | |
| Température d'entrée TS ($^{\circ}\text{C}$) | 400 | | |
| Pression différentielle admissible ΔPMX (bar): | 5 | 10 | 14 |
| | pour type: | R5 | R10 |

| Fig. 55.635 | PN40 Corps: 1.4541 / Couvercle: 1.4308 | | |
|--|--|----|-----|
| Pression de service PS (bar(eff)) | 14 | | |
| Température d'entrée TS ($^{\circ}\text{C}$) | 300 | | |
| Pression différentielle admissible ΔPMX (bar): | 5 | 10 | 14 |
| | pour type: | R5 | R10 |

Types de raccordement

| | |
|-------------------------|---|
| Brides1 | PN16 / PN40 selon DIN 2501 |
| Manchons taraudés2 | Raccords taraudés Rp- et NPT selon DIN EN 10226-1 |

Autres types de raccordement sur demande.

Fig. 635...2 à manchons taraudés - montage vertical

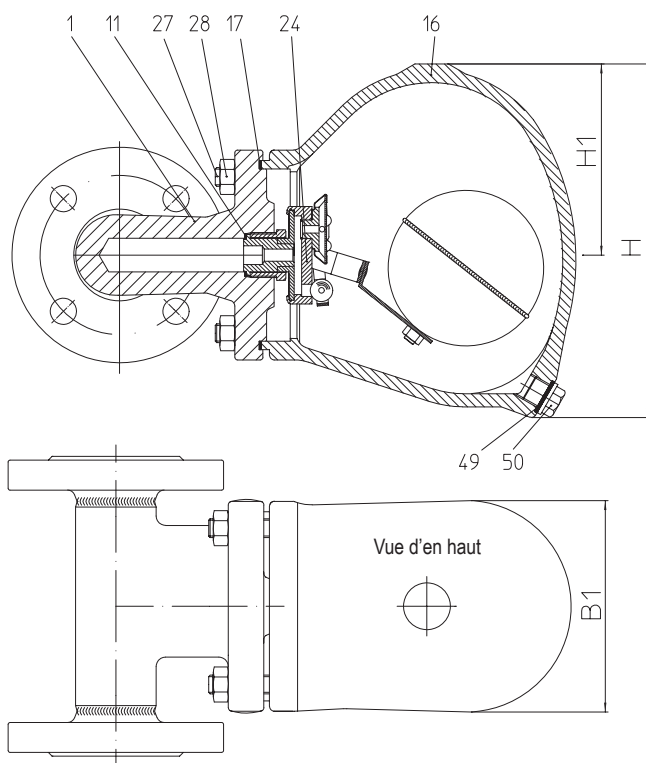


Fig. 635...1 à brides - montage horizontale

| Dimensions et poids | | Types de raccordement | |
|---------------------|-----------------|-----------------------|-------------------|
| | | Brides | Manchons taraudés |
| Diamètre nominal | (mm) (pouce) | 25 1 | 25 1 |
| L* | (mm) | 160 | 160 |
| H | (mm) | 190 | 190 |
| H1 | (mm) | 102 | 102 |
| B (EN-JL1040) | (mm) | 244 | 244 |
| B (Acier) | (mm) | 244 | 196 |
| B1 | (mm) | 113 | 113 |
| S | (mm) | 160 | 160 |
| Poids env. | (kg) | 11 | 8,5 |

Dimensions standard des brides voir page 11.

* Longueur face à face selon fiche technique du catalogue ou demande du client (selon faisabilité, à confirmer)

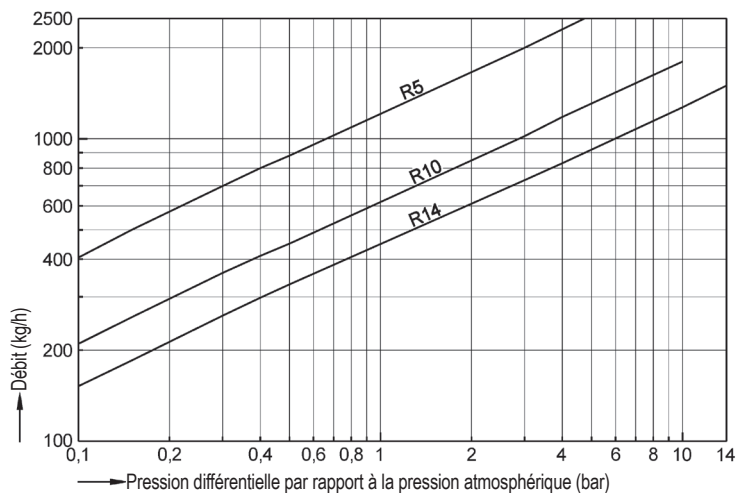
Nomenclature

| Pos. | Désignation | Fig. 12.635 | Fig. 25.635 | Fig. 45.635 | Fig. 55.635 |
|------|--|---------------------------------------|------------------------------|---------------------|-----------------------|
| 1 | Corps | EN-GJL-250, EN-JL1040 | EN-GJS-400-18U-LT, EN-JS1049 | P250 GH, 1.0460 | X6CrNiTi18-10, 1.4541 |
| 11 | Joint d'étanchéité * | R-Cu99 | X6CrNiTi18-10, 1.4541 | | |
| 16 | Couvercle | EN-GJL-250, EN-JL1040 | EN-GJS-400-18U-LT, EN-JS1049 | GP240GH+N, 1.0619+N | GX5CrNi19-10, 1.4308 |
| 17 | Joint plat * | GRAPHIT (avec feuilles en acier CrNi) | | | |
| 24 | Organe de fermeture / Capsule à membrane * | X5CrNi18-10, 1.4301 / Hastelloy | | | |
| 27 | Vis à tête cylindrique | A2-70 | A2-70 | -- | X6CrNiTi18-10, 1.4541 |
| 27 | Goujon fileté | -- | -- | 21CrMoV 5-7, 1.7709 | -- |
| 28 | Ecrou hexagonal | -- | -- | 21CrMoV 5-7, 1.7709 | -- |
| 46 | Robinet de purge * | X8CrNiS18-9, 1.4305 | | | |
| 49 | Joint d'étanchéité * | R-Cu99 | X6CrNiTi18-10, 1.4541 | | |
| 50 | Bouchon de purge * (M14x1,5) | C35E, 1.1181 | | | X6CrNiTi18-10, 1.4541 |
| 51 | Robinet de purge à commande manuelle * | X8CrNiS18-9, 1.4305 | | | |

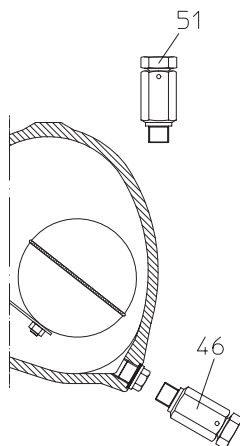
* Pièce de rechange

Il faut tenir compte des indications et des restrictions de la réglementation technique!

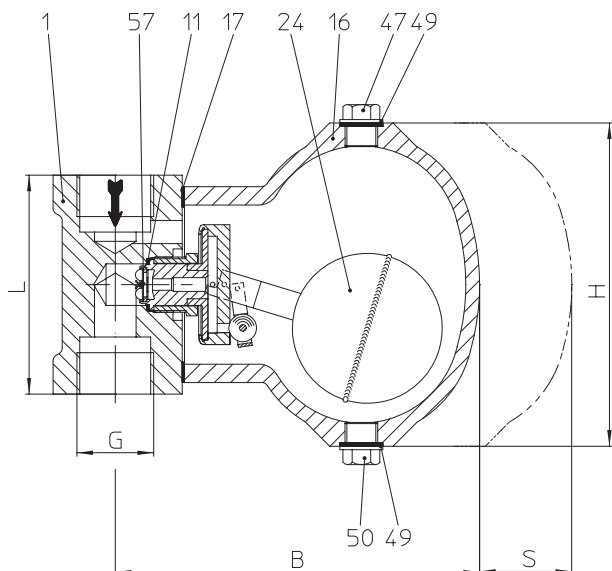
Les instructions de service peuvent être demandées par téléphone au +49 (0)5207 / 994-0 ou par télécopie au +49 (0)5207 / 994-158 ou -159.

Diagramme de débit


Ce diagramme montre le débit maxi. d'eau chaude du purgeur à flotteur fermé.

Options


Purgeur à flotteur (Acier forgé/Fonte à graphite sphéroïdal, Acier forgé/Acier moulé, Acier inoxydable)



- Purgeur à flotteur fermé avec régulation de niveau pour la purge d'eau sur gaz et air comprimé (selon les directives concernant les appareils de pression 97/23/EC groupe de fluid 2, autres groupes de fluide sur demande)
- Purge de débits importants de condensat même sous faibles pressions différentielles
- PN16 / 25 sans filtre - Fig. 634
PN40 avec filtre Y - Fig. 634 (Y)
- Position de montage standard: - verticale
- Autre position de montage: - horizontale avec arrivée par la droite ou par la gauche (à préciser à la commande) Consulter également la fiche: "Informations concernant les différentes positions de montage"
- à l'horizontale avec raccordement pour tube d'équilibrage (raccord vissé) Exemple d'installation voir page 10.
- Corps avec couvercle à bride
- Clapet anti-retour incorporé
- Entretien simplifié grâce au mécanisme vissé remplaçable sans dépose du purgeur
- Montage horizontale ou vertical modifiable sur site par simple dépose du couvercle et rotation du mécanisme interne en observant les instructions correspondantes
- Options: - Robinet de purge à commande manuelle (Pos. 51)
- Robinet à tournant sphérique pour fonction: robinet de purge (Pos. 56)
- Raccord (pos. 52) pour tube d'équilibrage
- Bille (clapet) avec dispositif d'étanchéité souple (Perbunan, max. 120°C)

Fig. 636...2 à manchons taraudés - montage vertical

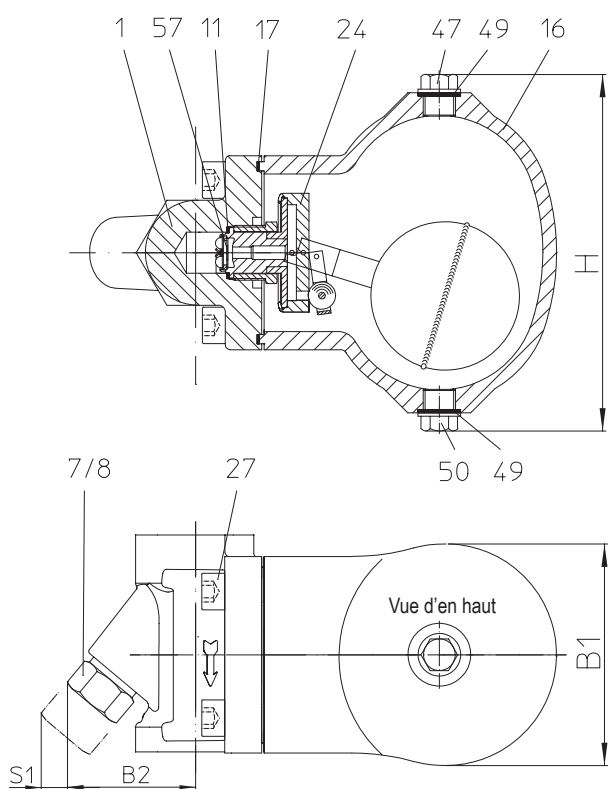


Fig. 636...1 à manchons taraudés - montage horizontale

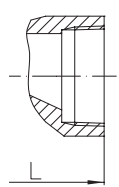


Fig. 636...2 à manchons taraudés

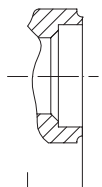


Fig. 636...3 à manchons à souder

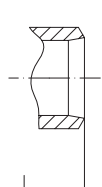


Fig. 636...4 à embouts à souder

Limites d'utilisation

| Fig. 42.636 | PN16 Corps: 1.0460 / Couvercle: EN-JS1049 | |
|--|---|-----|
| Pression de service PS (bar(eff)) | 4 | 14 |
| Température d'entrée TS (°C) | 300 | |
| Pression différentielle admissible ΔPMX (bar): | 4 | 14 |
| pour type: | R4 | R14 |

| Fig. 44.636 | PN25 Corps: 1.0460 / Couvercle: 1.0619+N | | |
|--|--|-----|-----|
| Pression de service PS (bar(eff)) | 4 | 14 | 21 |
| Température d'entrée TS (°C) | 400 | | |
| Pression différentielle admissible ΔPMX (bar): | 4 | 14 | 21 |
| pour type: | R4 | R14 | R21 |

| Fig. 45.636 | PN40 Corps: 1.0460 / Couvercle: 1.0619+N | | | |
|--|--|-----|-----|------|
| Pression de service PS (bar(eff)) | 4 | 14 | 21 | 28,3 |
| Température d'entrée TS (°C) | 400 | | | |
| Pression différentielle admissible ΔPMX (bar): | 4 | 14 | 21 | 32 |
| pour type: | R4 | R14 | R21 | R32 |

| Fig. 54.636 | PN25 Corps: 1.4541 / Couvercle: 1.4308 | | |
|--|--|-----|-----|
| Pression de service PS (bar(eff)) | 4 | 14 | 21 |
| Température d'entrée TS (°C) | 300 | | |
| Pression différentielle admissible ΔPMX (bar): | 4 | 14 | 21 |
| pour type: | R4 | R14 | R21 |

| Fig. 55.636 | PN40 Corps: 1.4541 / Couvercle: 1.4308 | | | |
|--|--|-----|-----|------|
| Pression de service PS (bar(eff)) | 4 | 14 | 21 | 27,6 |
| Température d'entrée TS (°C) | 300 | | | |
| Pression différentielle admissible ΔPMX (bar): | 4 | 14 | 21 | 32 |
| pour type: | R4 | R14 | R21 | R32 |

Types de raccordement

| | |
|------------------------|---|
| Brides ...1 | PN16 / PN25 selon DIN 2501 |
| Manchons taraudés ...2 | Raccords taraudés Rp- et NPT selon DIN EN 10226-1 |
| Manchons à souder ...3 | selon DIN EN 12760 |
| Embouts à souder ...4 | selon DIN EN 12627 |

Autres types de raccordement sur demande.

Pour ANSI consulter la fiche technique CONA®S-ANSI

| Dimensions et poids | | Types de raccordement | | | | | | | | |
|---------------------|-----------------|-----------------------|-----------|---------|--|-----------|---------|-----------------|-----------|-----------|
| | | Brides | | | Manchons taraudés Manchons à souder | | | Embout à souder | | |
| Diamètre nominal | (mm) (pouce) | 15 1/2 | 20 3/4 | 25 1 | 15 1/2 | 20 3/4 | 25 1 | 15 1/2 | 20 3/4 | 25 1 |
| L* | (mm) | 150 | 150 | 160 | 95 | 95 | 95 | 200 (250) | 200 (250) | 200 (250) |
| H | (mm) | 156 | 156 | 156 | 156 | 156 | 156 | 156 | 156 | 156 |
| B | (mm) | 155 | 155 | 155 | 155 | 155 | 155 | 155 | 155 | 155 |
| B1 | (mm) | 97 | 97 | 97 | 97 | 97 | 97 | 97 | 97 | 97 |
| B2 | (mm) | 53 | 53 | 53 | 53 | 53 | 53 | 53 | 53 | 53 |
| S | (mm) | 120 | 120 | 120 | 120 | 120 | 120 | 120 | 120 | 120 |
| S1 | (mm) | 10 | 10 | 10 | 10 | 10 | 10 | 10 | 10 | 10 |
| Poids env. | (kg) | 6,7 | 6,9 | 7,1 | 4,7 | 4,9 | 5,1 | 5,1 | 5,4 | 5,8 |

Dimensions standard des brides voir page 11.

* Longueur face à face selon fiche technique du catalogue ou demande du client (selon faisabilité, à confirmer)

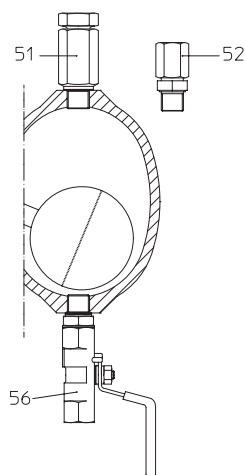
Nomenclature

| Pos. | Désignation | Fig. 42.636 | Fig. 44.636 | Fig. 45.636 | Fig. 54.636 | Fig. 55.636 |
|------|--|---------------------------------------|---------------------|-----------------------|-----------------------|-----------------------|
| 1 | Corps | P250 GH, 1.0460 | | | X6CrNiTi18-10, 1.4541 | |
| 7 | Tamis de filtre (crépine) * | -- | | X5CrNi18-10, 1.4301 | -- | X5CrNi18-10, 1.4301 |
| 8 | Bouchon de filtre * | -- | | X6CrNiTi18-10, 1.4541 | -- | X6CrNiTi18-10, 1.4541 |
| 11 | Joint d'étanchéité * | A4 | | | X6CrNiTi18-10, 1.4541 | |
| 16 | Couvercle | EN-GJS-400-18U-LT, EN-JS1049 | GP240GH+N, 1.0619+N | | GX5CrNi19-10, 1.4308 | |
| 17 | Joint plat * | GRAPHIT (avec feuilles en acier CrNi) | | | | |
| 24 | Organe de fermeture * | X5CrNi18-10, 1.4301 | | | | |
| 27 | Vis à tête cylindrique | A2-70 | | 21CrMoV 5-7, 1.7709 | A2-70 | |
| 47 | Bouchon de couvercle (M14x1,5) | C35E, 1.1181 | | | X6CrNiTi18-10, 1.4541 | |
| 49 | Joint d'étanchéité * | A4 | | | X6CrNiTi18-10, 1.4541 | |
| 50 | Bouchon de purge (M14x1,5) * | C35E, 1.1181 | | | X6CrNiTi18-10, 1.4541 | |
| 51 | Robinet de purge à commande manuelle * | X8CrNiS18-9, 1.4305 | | | | |
| 52 | Raccord pour tube d'équilibrage * | X8CrNiS18-9, 1.4305 | | | | |
| 56 | Robinet à tournant sphérique pour fonction: robinet de purge * | GX5CrNiMo19-11-2, 1.4408 | | | | |
| 57 | Clapet anti-retour incorporé | X5CrNi18-10, 1.4301 | | | | |

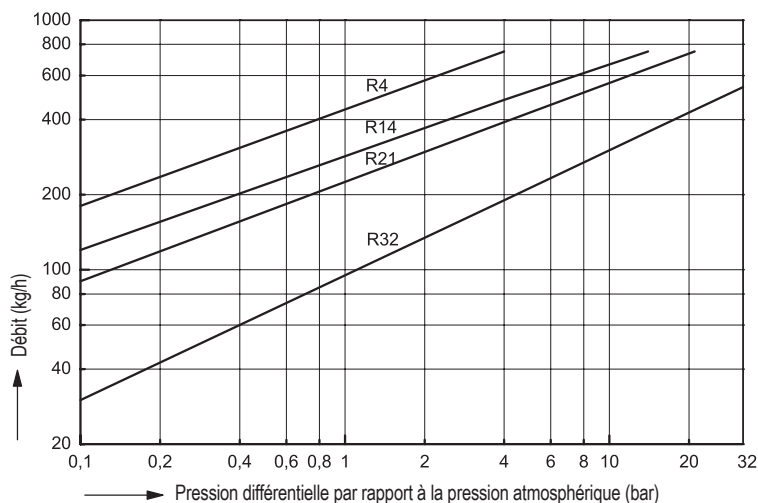
* Pièce de rechange

Il faut tenir compte des indications et des restrictions de la réglementation technique!

Les instructions de service peuvent être demandées par téléphone au +49 (0)5207 / 994-0 ou par télécopie au +49 (0)5207 / 994-158 ou -159.

Options


Robinet à tournant sphérique pour fonction: robinet de purge (limité jusqu'à 16 bar, 210°C)

Diagramme de débit


Ce diagramme montre le débit maxi. d'eau froide pour les différents organes de fermeture.

Indications concernant le soudage

Joint de soudage selon DIN 2559

Les matériaux utilisés pour nos robinets à souder sont:

| | | |
|--|--------|----------------------------------|
| | 1.0460 | P250GH selon DIN EN 10222-2 |
| | 1.4541 | X6CrNiTi18-10 selon DIN EN 10088 |

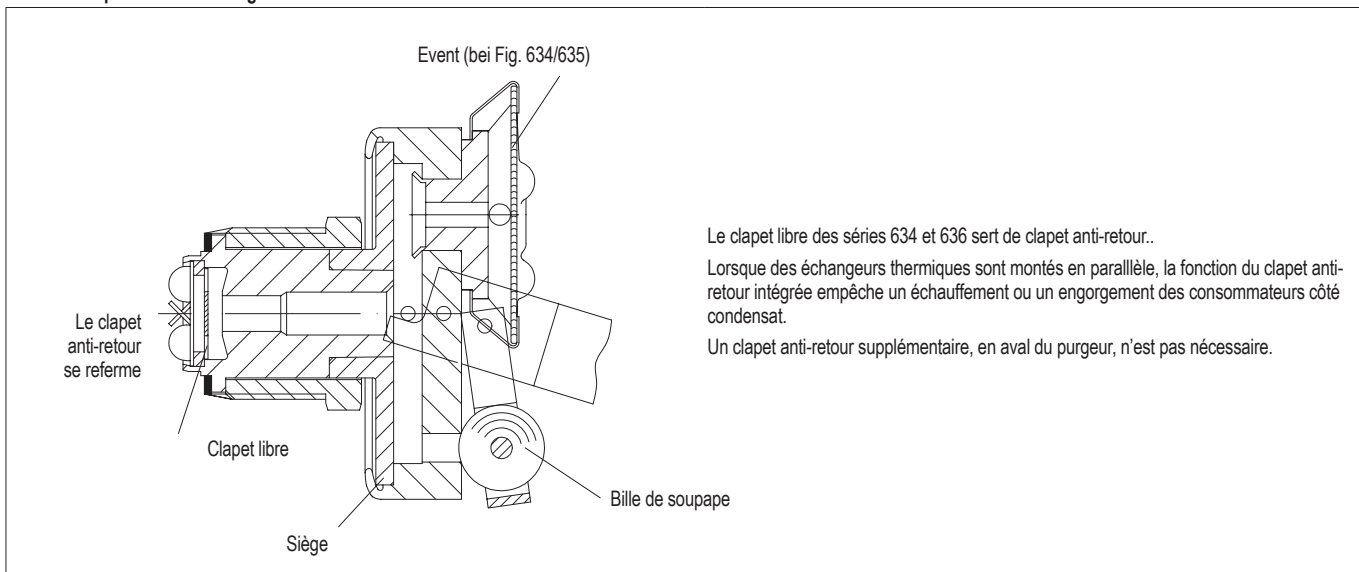
En raison de notre expérience en la matière, nous vous recommandons d'utiliser un procédé de soudage par faisceau d'électrons lors du soudage des purgeurs aux tuyauteries ou entre eux.

Compte tenu de la diversité de composition et d'épaisseur des matériaux des purgeurs et des tuyauteries, le soudage au chalumeau risque de provoquer plus de défauts que le soudage à l'arc (tapures de trempe, structure à gros grains) si les conditions ne sont pas optimales.

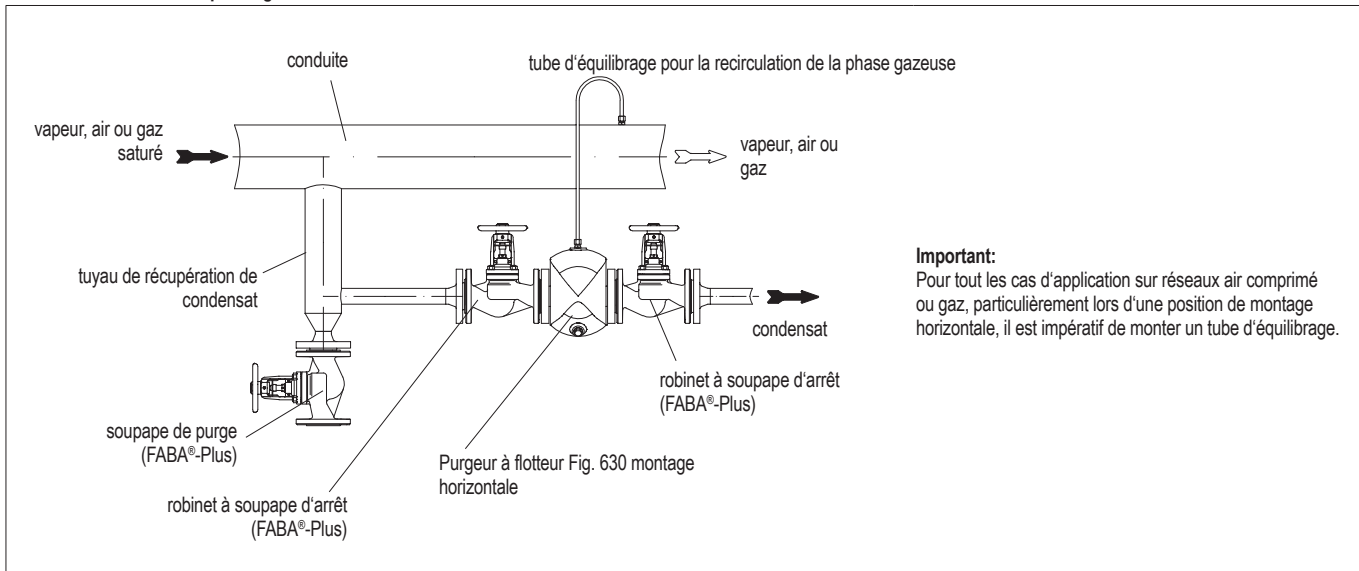
Pour les purgeurs avec exécution à manchons à souder, montage seulement au soudage à l'arc (méthode de soudage 111 selon DIN EN 24063).

Si les opérations étaient effectuées sur des produits encore sous garantie par des personnes autres que le fabricant ou non autorisées par ce dernier, la prétention de garantie serait alors annulée!

Fonction clapet anti-retour intégrée



Installation avec Tube d'équilibrage



Critères de sélection:

- Pression vapeur
- Contre-pression
- Débit de condensat
- Liquide
- Diamètre nominal/ Pression nominale
- Type de raccordement
- Matériau
- Type d'application et de montage, emplacement

Les différences par rapport à la position de montage standard verticale sont à préciser à la commande.

Exemple de commande:

=> Purgeur à flotteur CONA® SC, Fig. 634, PN25, DN25, 1.0460/1.0619+N, R14, à brides, Longueur face à face 160 mm

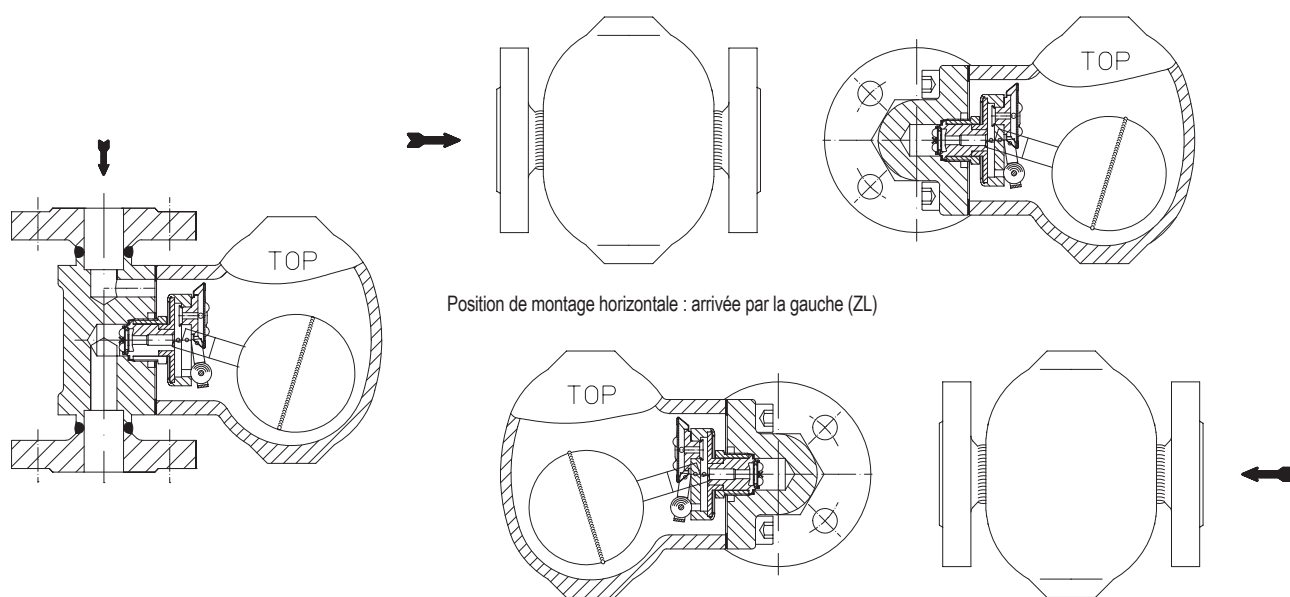
| |
|--|
| Dimensions en mm resp. pouce |
| Poids en kg |
| 1 bar \triangleq 10 ⁵ Pa \triangleq 0,1 MPa |
| Kvs en m ³ /h |
| 1 bar \triangleq 14,5 psi |
| 1 pouce \triangleq 25,4 mm |

Dimensions standard des brides

Brides selon DIN 2501

| DN | | (mm) | 15 | 20 | 25 |
|------|--------|------|--------|--------|--------|
| PN16 | ØD | (mm) | 95 | 105 | 115 |
| PN16 | ØK | (mm) | 65 | 75 | 85 |
| PN16 | n x Ød | (mm) | 4 x 14 | 4 x 14 | 4 x 14 |
| PN25 | ØD | (mm) | 95 | 105 | 115 |
| PN25 | ØK | (mm) | 65 | 75 | 85 |
| PN25 | n x Ød | (mm) | 4 x 14 | 4 x 14 | 4 x 14 |
| PN40 | ØD | (mm) | 95 | 105 | 115 |
| PN40 | ØK | (mm) | 65 | 75 | 85 |
| PN40 | n x Ød | (mm) | 4 x 14 | 4 x 14 | 4 x 14 |

Informations sur les différentes positions de montage (représentation: série Fig. 634 CONA SC)



Position de montage verticale (standard)

Position de montage horizontale: arrivée par la droite (ZR)

Montage (voir illustration)

Le purgeur peut être utilisé en position de montage horizontale ou verticale. En version standard, le purgeur est préparé pour une position de montage verticale (sur demande préparation pour un montage à l'horizontale - arrivée par la gauche ou par la droite à préciser à la commande).

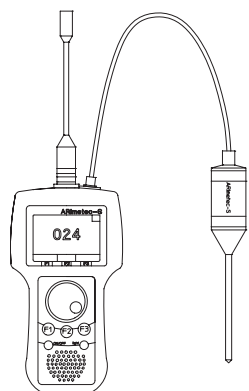
Une modification ultérieure de la position de montage est possible à tout moment en observant les instructions de service et de montage du purgeur.

La flèche placée sur le côté du corps indique le sens d'écoulement. Il faut prévoir un espace libre d'env.

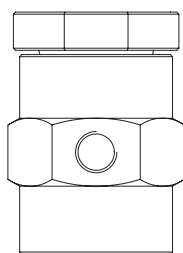
300 mm pour pouvoir retirer le couvercle. Le purgeur doit être installé de préférence en point bas pour favoriser l'écoulement gravitaire et doit toujours être monté de manière à ce que les tubes de purge d'air ou bien la capsule à membrane dans le couvercle soient dirigés vers le haut.

Modification de la position de montage (voir les instructions de service correspondantes)

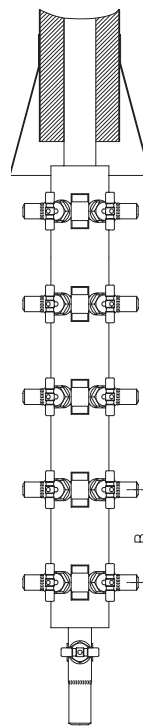
Des modifications, pendant la période de garantie, peuvent que être effectuées par le service technique AWH ou après accord du fabricant!



Contrôleur multifonction **ARImtec®-S**

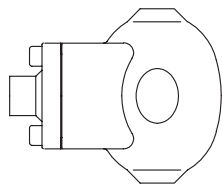


Casse-vide Fig. 655

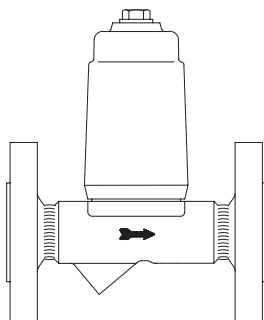


Clarinette de récupération (B = 160 mm), de distribution vapeur (B = 120 mm)

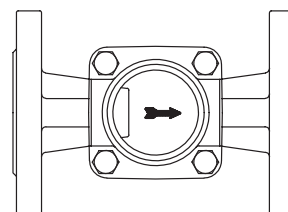
CODI®S avec étanchéité à presse-étoupe Fig. 671/672;
CODI®B avec étanchéité à soufflet, sans entretien Fig. 675/676



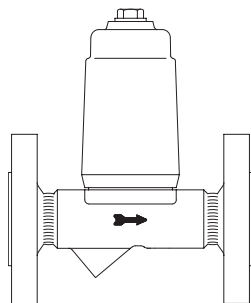
Purgeur de gaz sur réseaux liquides
Fig. 656



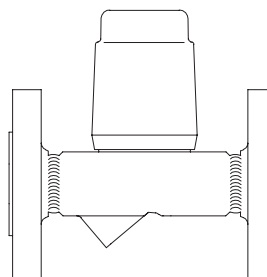
Limiteur de température de sortie condensat
Fig. 645/647



Indicateur de débit
Fig. 660/661



Limiteur de température de retour Fig. 650



Purgeur de démarrage Fig. 665

(Pour des informations plus précises concernant les accessoires: voir fiche technique correspondante.)